

### > De quoi s'agit-il ?

IRM veut dire Imagerie par Résonance Magnétique.

- « Magnétique » car l'appareil comporte un gros aimant.
- « Résonance » car l'on utilise des ondes de radiofréquence, comme celles des téléphones portables, pour faire vibrer les nombreux noyaux d'hydrogène composant les tissus de votre corps, et fabriquer ainsi des images.

### > Que ressentirez-vous ?

L'examen n'est pas douloureux, mais il est souvent un peu long et le bruit peut être désagréable.

Un sentiment de malaise par crainte d'être enfermé (claustrophobie) est un problème courant que nous connaissons bien. Souvent, on peut le réduire par des moyens simples, sans aucun traitement. Si, par exemple, vous êtes mal à l'aise dans un ascenseur, parlez-en tout de suite au personnel d'accueil afin que l'on vous prenne particulièrement en charge.

### > Quels risques en cas d'injection ?

Certains examens nécessitent une injection intraveineuse, d'ordinaire au pli du coude. Le produit de contraste (le plus souvent à base de gadolinium) est généralement bien toléré.

Des manifestations allergiques banales (urticaire) sont possibles. De très graves réactions d'allergie sont tout à fait exceptionnelles.

La piqûre peut provoquer la formation d'un petit hématome sans gravité, qui se résorbera spontanément en quelques jours.

Lors de l'injection, sous l'effet de la pression, il peut se produire une fuite du produit sous la peau, au niveau de la veine. Cette complication est rare (un cas sur plusieurs centaines d'injections, généralement sans suites graves), et pourrait nécessiter exceptionnellement un traitement local.

### > Quels sont les autres risques ?

Le port d'une pile (pacemaker), d'une valve cardiaque ou de tout élément contenant du fer près des yeux ou dans la tête constitue un facteur de risque majeur (risque de cécité, de décès).

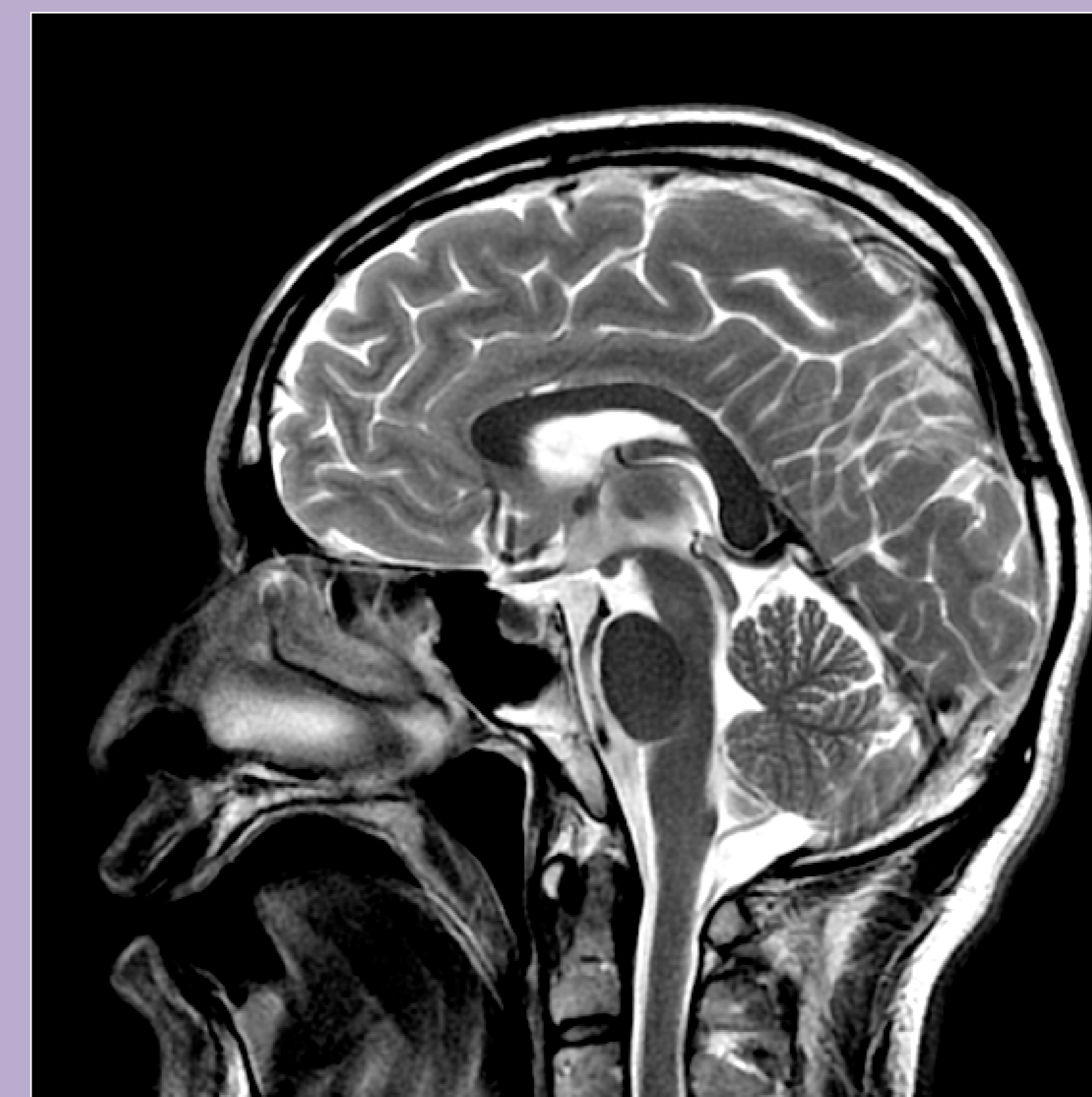
### > Les résultats

Un premier commentaire pourra vous être donné juste après l'examen. Il ne s'agira là que d'une première approche, car les images doivent être ensuite analysées sur un ordinateur par le médecin radiologue. Le compte-rendu écrit sera disponible dans les meilleurs délais.



### > Le déroulement de l'examen

- À votre arrivée, on vous posera plusieurs questions comme lors de la prise de RDV. Le plus important est de confirmer que vous n'avez ni pile cardiaque (pacemaker), ni valve cardiaque, ni d'élément contenant du fer près des yeux ou dans la tête (risque de cécité, de décès).
- Pour permettre d'obtenir des images de bonne qualité, on vous indiquera les vêtements que vous devrez enlever. Vous ne garderez aucun bouton, agrafe, barrette de cheveux ou fermeture éclair métallique. Vous laisserez dans la cabine vos bijoux, montre, clefs, porte-monnaie, cartes à bande magnétique (carte de crédit, de transport...) et votre téléphone portable.
- Vous entrerez dans une salle qui sera fermée pendant l'examen. Vous serez allongé(e) sur un lit qui se déplace dans une sorte de tunnel, le plus souvent sur le dos et seul(e) dans la salle d'examen.
- Nous communiquerons avec vous grâce à un micro. Dans tous les cas, l'équipe se trouve tout près de vous, derrière une vitre. Elle vous voit et vous entend, pendant tout l'examen. Si vous voulez nous appeler, vous pourrez utiliser une sonnette que l'on placera dans votre main. Si cela est nécessaire, on peut à tout moment intervenir ou interrompre l'examen.
- Vous resterez en moyenne 15 à 30 minutes dans la salle d'examen. Votre coopération est importante : vous devez essayer de rester parfaitement immobile. Dans certains cas, nous vous dirons, à l'aide du micro, quand arrêter de respirer pour quelques secondes. A cet instant précis, vous entendrez un bruit répétitif, comme celui d'un moteur de bateau ou d'un tam-tam.



Notre IRM de dernière génération amène des diagnostics précis et offre beaucoup plus de confort aux patients de part son ergonomie et sa circonférence. Ses nouvelles technologies d'antennes permettent la réalisation d'une imagerie corps entier extrêmement utile en cancérologie et en hématologie.